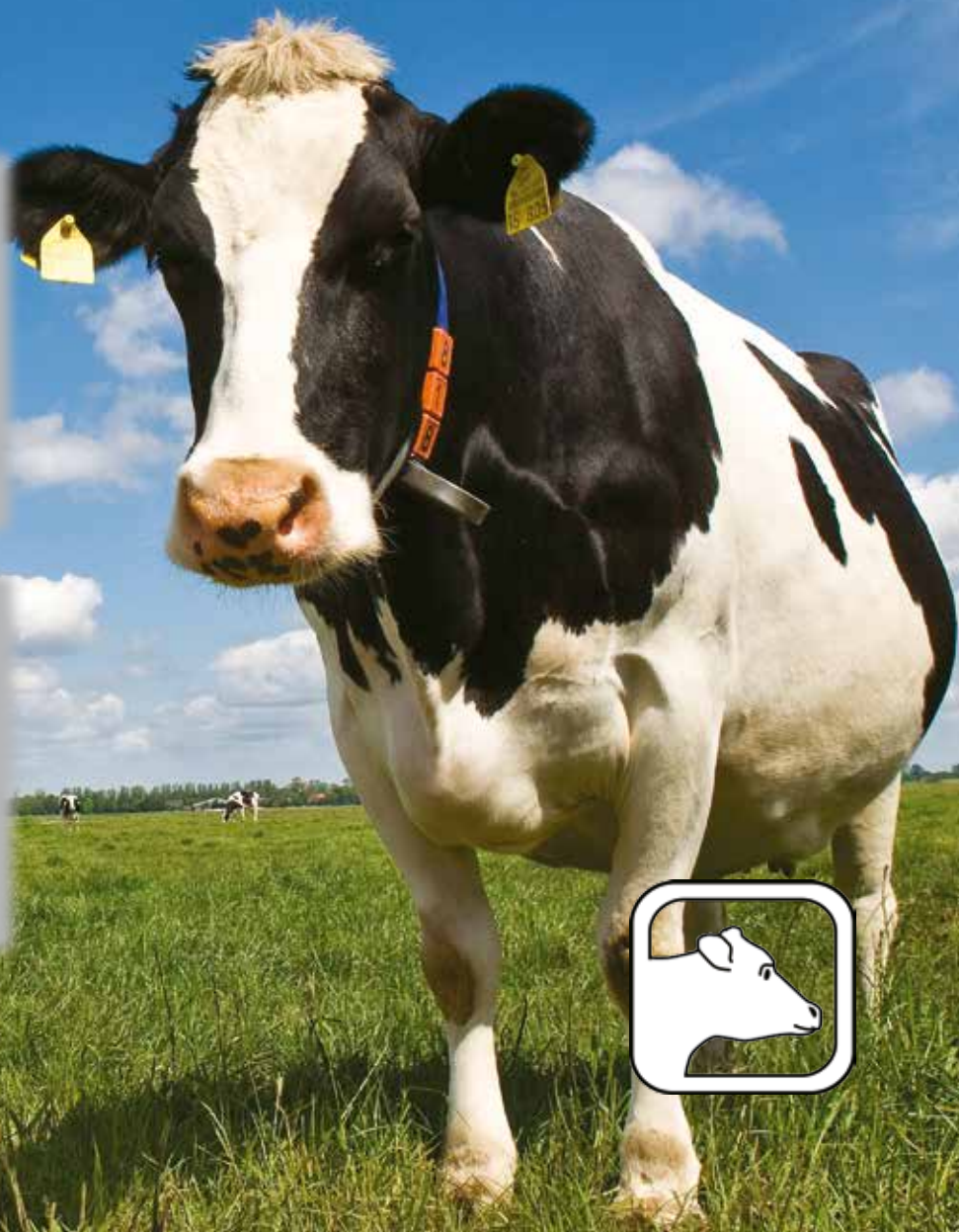


Monteringsanvisning Flyttbart el-gjerde for kjøttfé



Midlertidig el-gjerde
for kjøttfé

INNHALDSFORTEGNELSE

Forberedelser	3
1. Sett opp hjørne- og grindstolper	3
2. Oppsetting av gjerdestolper.....	3
3. Montering av isolatorer på hjørnestolper	3
4. Montering av grindisolatorer	4
5. Montering av grind.....	4
6. Montering av tråd / tau	4
7. For binding av tråd / band eller tau	5
8. Strekk tråden / tauet / bandet	6
9. Montering av el-gjerdeapparat.....	6
10. Jording	6
11. Tordenværbeskyttelse	6
12. Varselskilt	6
13. Voltalarm.....	6
14. Igangkjøring.....	7
15. Kontroll av spenning	7
16. Kontroll av jording	7
17. Flytting eller nedmontering av flyttbart gjerde	7

Band / Tråd / Tau

OBS! På bildene vises vekselvis tråd/tau og band

Forberedelser

Planlegg hvor gjerdet skal stå, marker hvor hjørne og grind skal plasseres.

Rydd bort vegetasjon og kratt langs gjerdet.

1. Plasser hjørne- og grindstolper

Bruk trykkimpregnerte trestolper i hjørne og grind, disse bør ha en dimensjon på 60 x 1500 mm for at gjerdet skal bli stabilt. Grindåpningen bør være ca 4 m. Slå ned stolpene med gjerdeklubbe.

Stolpens lengde over bakken bør være 125 - 135 cm.



2. Oppsetting av gjerdestolper

Bruk plast- eller glassfiberstolper for kjøttfè med ca. 4 - 6 m mellomrom.

Hvis gjerdet skal gå i rett linje mellom hjørnestolpene spenner du opp en hjelpetråd mellom hjørnestolpene. Sett ned stolpene etter hjelpetråden, se bilde 1.

Hvis gjerdet ikke går i rett linje mellom hjørnestolpene settes stolpene etter øyemål.



Bilde 1. Spenn en tråd mellom hjørnestolpene.

3. Montering av isolatorer på hjørnestolper

Marker i hvilken høyde isolatorene skal sitte. Dette gjøres enklest ved at en plaststolpe/glassfiberstolpe trampes ned inntil trestolpen. Merk så av på trestolpen i hvilken høyde isolatorene skal sitte.

Monter deretter isolatorene slik at de vender inn mot beitet. I hjørnene settes isolatorene diagonalt på stolpen, se bilde 2a.



Bilde 2a. Isolatorene plasseres diagonalt på stolpen i hjørnet. Her for tråd/tau.

OBS! Vent med grindstolpene.

Hvis du skal ha band monteres alltid hjørne-/sluttisolator 90632031 i hjørnene, se bilde 2b.



Bilde 2b. Med band, monter hjørne-/endeisolator i hjørnene.

4. Montering av grindisolatorer

Merk av høydene på grindstolpene som tidligere beskrevet, monter deretter grindisolatorene.

For tau og tråd brukes grindisolator 90632051, se bilde 3a.

For band brukes hjørne-/sluttisolator 90632031 og skjøtplate 90632032, se bilde 3b.

5. Montering av grind

Bestem deg for hvilken side grindhåndtaket skal sitte i grinden.

Hvis du skal ha elastisk grind 97271433, se monteringsanvisning på forpakningen.

For tau eller tråd i grinden, bruk trådskjøt og kauser, se bilde 4.

For band i grinden, bruk skjøteplate og koblingsplate til grindisolator, se bilde 5.

Monter samtlige grinder som beskrevet over, og heft håndtakene i grindisolatorene.

6. Montering av tråd / tau

Start ved grinden på den siden som du har grindhåndtaket.

Med tau/tråd: bruk kaus og trådskjøt med vingemutter, se bilde 6.

Med band: koble bandet i grindisolatoren, se bilde 7.

TIPS!

Tre et rør/treskaft gjennom tråd/bandspolen når du ruller ut tråden/bandet så går det lettere.



Bilde 3a. Grindisolator for tråd/tau.



Bilde 3b. Grindisolator for band.



Bilde 4. Grindhåndtak for tråd/tau.



Bilde 5. Grind- og skjøteplate til grindisolator for band.



Bilde 6. Bruk kaus og trådskjøt med vingemutter ved tråd/tau.



Bilde 7. Bandet kobles til grindisolatoren.

Legg tråden/bandet i isolatorene. Hvis du monterer band strekkes det ordentlig i hjørnene.

Hvis du må skjøte tråd/tau, gjør det så nær en stolpe som mulig. Tråd og tau skjøtes med tråd-/tauskjøt 87050701 alternativt 87050702, se bilde 8.



Bilde 8. Tråd og tau skjøtes med tråd-/tauskjøt.

Band skjøtes best på trestolpe. Bytt ut plast-/glass-fiberstolpe til trestolpe der band skal skjøtes. Skjøt bandet med hjørneisolator og skjøteplate, se bilde 9.



Bilde 9. Skjøt bandet med hjørneisolator og skjøteplate.

Hvis du må skjøte bandet fritt hengende skal det skjøtes så nær en stolpe som mulig. Ved 40 mm band; bruk bandskjøt 85030009. Til 9 - 20 mm band brukes bandskjøt 85030008, se bilde 10.



Bilde 10. Bruk bandskjøt så nær stolpen som mulig.

KNYT ALDRI!

Når du har trukket tråd/band rundt hele beitet fram til grinden så kobler du på samme måte som der du startet.

7. For binding av øvre og nedre tråd, band eller tau

Tråd/tau settes sammen med tau-/trådsjøt 87050701/87050702, se bilde 11.

Band settes sammen med tilkoblingskabel 90632016, se bilde 12.



Bilde 11. Tråd/tau kobles med strømforsyningskabel og trådsjøt.



Bild 12. Band forbinds med strømforsyningskabel og bandkobling.

8. Strekk tråd, tau, band

Strekk ordentlig i grindisolatorene.

Bruker du band så strekk også i hjørneisolatorene.

9. Montering av el-gjerdeapparat

Sett om mulig, el-gjerdeapparatet innendørs.
Følg de anvisninger som forsikringsselskapet anbefaler angående veggbekledning.

Koble jord- og veggkabel 86675501/98767235/40 til apparatets gjerdekontakt, dra deretter ledningen ut til beitet (kan med fordel graves ned), og koble sammen på et egnet sted med trådskjøt 87050701/02 eller tilslutning universal 94247025, se bilde 13,14.

10. Jording

Slå ned minst 3 jordspyd med 3 - 4 m mellomrom på et så fuktig sted som mulig (unngå drenerte husvegger).

OBS! Flere jordspyd kan behøves der bakken er tørr, samt ved sterke apparater. Se anbefalingen til den apparatmodellen som du har.

Koble jordspydene med jord- og veggkabel 86675501/98767235/40 og skjøt deretter ledningen (kan med fordel graves ned) til el-gjerdeapparatets jordkobling.

11. Tordenværbeskyttelse

Ved å montere tordenværbeskyttelse 98872010 reduseres risikoen betydelig for at lyn skal ødelegge el-gjerdeapparatet. Monteres etter medfølgende anvisning.

OBS! Samtlige DeLaval El-gjerdeapparat har 3 års garanti.

Gjelder ikke skader forårsaket av lynnedslag.

12. Varselskilt

Går gjerdet langs allmenn vei eller sti er du forpliktet til å ha varselskilt med jevne mellomrom. Bruk DeLaval varselskilt 85488701, se bilde 15.

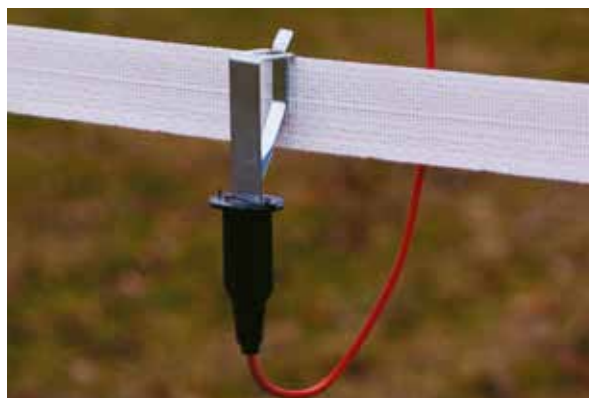
13. Voltalarm

Hvis du har kjøpt DeLaval voltalarm monteres det på tråden/tauet, se bilde 15.

Voltarmen vil nå blinke grønt når spenningen går over 2000-3000V.



Bilde 13. Trådskjøt fra apparat til gjerde.



Bilde 14. Universalkobling.



Bilde 15. DeLaval varselskilt.



Bilde 16. Voltarmen gir raskt signal hvis det er for høy spenning i tråden, art nr 85030002

14. Igangkjøring

Koble nettdrevet el-gjerdeapparat til 220 - 240V jordet eller ikke jordet vegguttak.

Batteridrevet el-gjerdeapparat kobler du til anbefalt batterispenning i samsvar med instruksjonsbok.

15. Kontroll av spenning

Kontroller spenningen på tråden med DeLaval Digitale voltmeter 90632072 eller DeLaval Gjerdetester 94247068.

Spenningen bør ikke gå under 2000V.



Bilde 17. Mål spenningen med DeLaval digitale voltmeter så får du sikker beskjed om alt er OK.

16. Kontroll av jording

Slå av el-gjerdeapparatet.

Kortslutt gjerdet ved å sette et jernspyd i bakken, len det mot tråd/tau ca. 100 m fra el-gjerdeapparatets skjøt.

(Det må være i ordentlig kontakt med jernspyd).

Start el-gjerdeapparatet, mål spenningen mellom jordspyd og jord med DeLaval Digitalt voltmeter 90632072, se bilde 17.

Spenningen må ikke overstige 300 V (0,3 på displayet)

Hvis så skjer må jordingen kompletteres med flere jordspyd.



Bilde 18. Forenkler oppsetting av flyttbart gjerde

17. Flytting eller nedmontering av flyttbart gjerde

Rull opp tråd/band ved hjelp av en vinde så blir det enkelt å gjerde med neste gang.

DeLaval kompaktivinde 94247010 rommer ca 1000 m tråd alt. ca 300 m 12 mm band.

DeLaval Kombivinde 94247006 + 94247005 rommer ca 2000 m tråd alt, ca 600 m 12 mm band.

DeLaval Vinde med gear og trådfører 98767206 rommer ca 500 m tråd alt. 200 m 12 mm band.



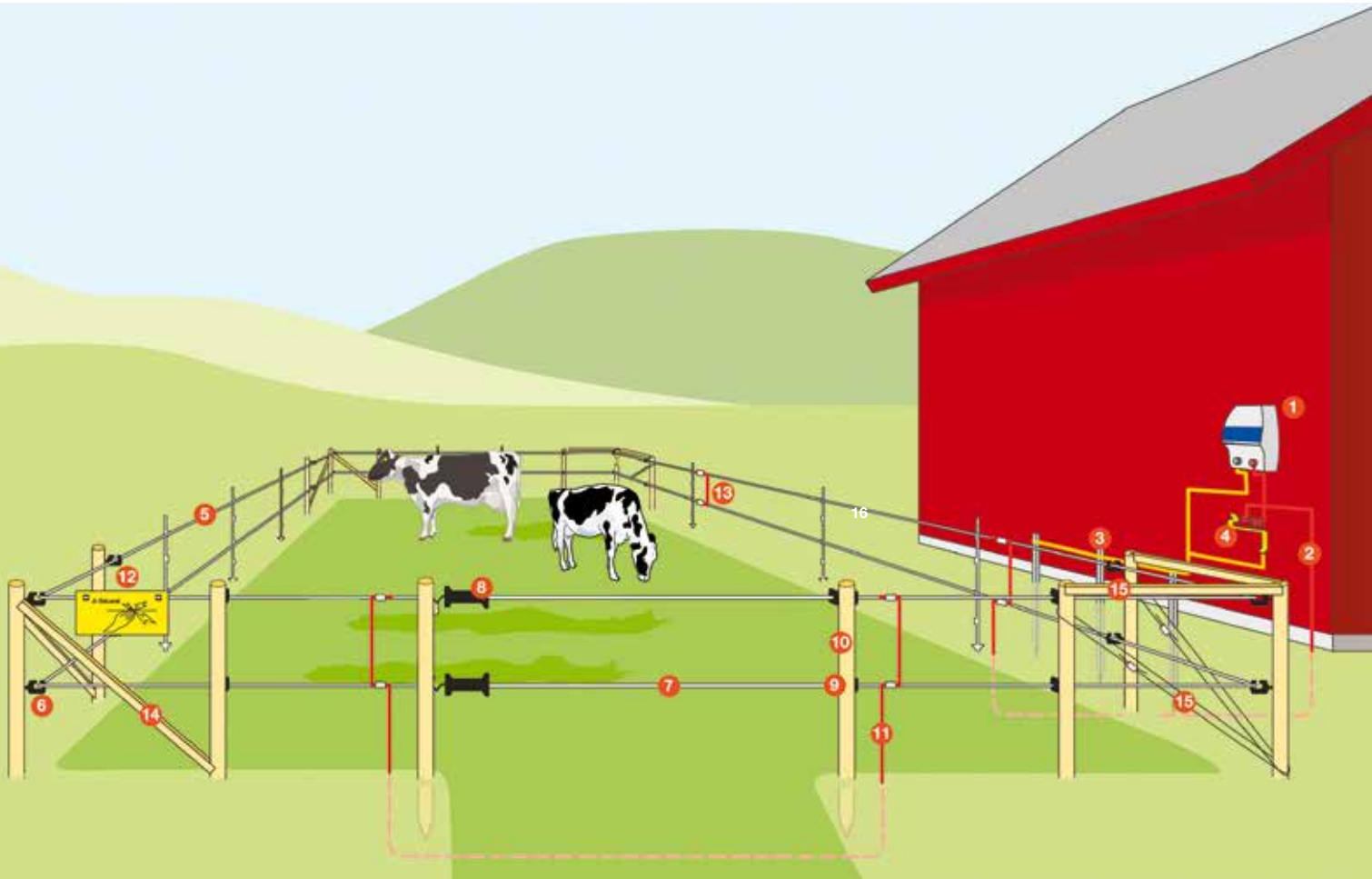
Bilde 19. Kombivinde. En lettvektsvinde som forenkler opprulling og uttrekking av polytråd og band.



Bilde 20. Vinde med gear og trådfører. Utstyrt med automatisk låsing. Rommer ca 500 m tråd, 200 m av 12 mm polyband.

www.delaval.no

Nødvendig tilbehør for pålitelig og trygt el-gjerde



- | | |
|--|--|
| 1 El-gjerdeapparat | 9 Grindtilbehør |
| 2 Strømtilførselkabel | 10 Trestolper for permanent gjerde |
| 3 Jording med minst 3 stk. DeLaval jordspyd med 1 meters avstand | 11 Strømtilførselkabel under grind som graves ned og kobles slik at den blir strømløs når den er åpnes |
| 4 Tordenværbeskyttelse | 12 Tydelige varselkilt for el-gjerde |
| 5 El-gjerdestråd | 13 Skjøtlås |
| 6 Isolatorer | 14 Hjørnekonstruksjon med støtte |
| 7 Grindsystem | 15 Hjørnekonstruksjon med parallelogram |
| 8 Grindhåndtak | 16 Flyttbar stolpe i glassfiber eller plast |